

СЕМАНТИКА ИСТОРИЧЕСКОЙ ТИПОЛОГИИ ПОГРЕМУШКИ. ЧАСТЬ II. БИНАРНЫЕ СТРУКТУРЫ¹

SEMANTICS OF THE HISTORICAL TYPOLOGY OF THE RATTLE. PART II. BINARY STRUCTURES

МЕДКОВА ЕЛЕНА СТОЯНОВНА
MEDKOVA ELENA STOYANOVNA

кандидат педагогических наук, искусствовед
candidate of pedagogical sciences, art critic

Ключевые слова: музыка, музыкальные инструменты, погремушка, маракасы, культурология, образование, семантика, миф, архетип.

Keywords: music, musical instruments, beanbag, maracas, cultural studies, education, semantics, myth, archetype.

Аннотация. В статье рассматриваются проблемы типологии погремушки как сакрального предмета, тесно связанного с мифами и ритуалами структурирования и поддержания космического порядка мифологического космоса. В процессе эволюции выявлена связь погремушки не только с образностью архетипа Богини-матери, но и с образностью мужского начала, обозначенного фаллическими образами и образами Мировой вертикали. В типологии форм погремушек автором выявлено несколько периодов: период тесного единства женского и мужского начал в становлении бинарных оппозиций; переходный период от бинарной символики мужского и женского начала к бинарности верха и низа мироздания; период абстракции бинарных пространственных оппозиций Верха и Низа мироздания; период развернутых повествований мифов о путешествиях богов/культурных героев по зонам.

Annotation. The article examines the problems of the typology of the rattle as a sacred object closely related to the myths and rituals of structuring and maintaining the cosmic order of the mythological cosmos. In the process of evolution, the connection of the rattle was revealed not only with the figurativeness of the archetype of the Mother Goddess, but also with the figurativeness of the masculine principle, indicated by phallic images and images of the World vertical. In the typology of rattle forms, the author identified several periods: the period of close unity of the female and male principles in the formation of binary oppositions; the transition period from the binary symbolism of the masculine and feminine principles to the binarity of the top and bottom of the universe; the period of abstraction of binary spatial oppositions of the Top and Bottom of the universe; a period of expanded narratives of myths about the travels of gods/cultural heroes through the zones.

Единство женского и мужского начала. Традиционную форму погремушки в виде шара с ручкой можно связать «с процессом раскалывания мирового яйца и рождения мира» [2, 74–78], с актом оплодотворения лона Богини-матери, с символикой

лингама/Мировой вертикали космоса и появлением бинарной структуры мира.

Наиболее наглядно сам акт соединения мужского и женского начала демонстрируют погремушки, в конструкции которых ручка является сквозной и

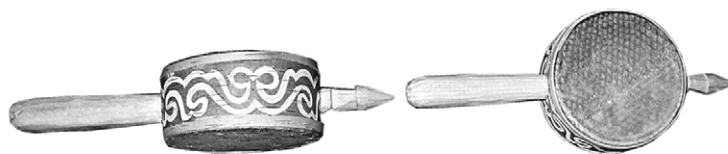
Продолжение. Начало см. в журнале «Учитель музыки» № 4 за 2020 г.

© Медкова Е. С., 2021

проходит через шарообразное тело погребушки. Примером может служить нанайская традиционная погребушка современного мастера В. Л. Самара [6]. Семантически насыщен сам выбор материала, который делает мастер. Для стержня он выбирает кедр, мужское по крепости дерево. Для остова барабана он выбирает мягкую бересту, дерева с женской символикой. На барабан он натягивает рыбью кожу кеты, подчеркивая водную/женскую природу округлой камеры погребушки. Стержень имеет форму копья/стрелы, подчеркивая фаллическую роль Мировой вертикали. Иногда на острие может быть вырезано изображение духа, что персонифицировало мужское начало в духе тотемизма. На барабане погребушки отчетливо читаются фигуры Богини-рожаницы (ср. с узорами на вышивках XIX–XX вв.), что указывает на акт рождения космоса в лоне Богини-матери [4].

На соединение фаллической семантики и символики женского начала погребушки указывает сохранившееся на Севере России архаическое название поморских погребушек — шаркунки. В словаре В. И. Даля слова «шуркать, шуркнуть, шаркать, шерошить» означают тереть, скрести и одновременно — производить шорох [1, 649]. Если исходить из корневой основы слова — ТР, то оно включает в себя не только фаллические смыслы, но и такие значения как «круг», что связано с символикой женского божества и демонстрирует единство мужского и женского начала в соитии¹ [5].

¹ Этимология слова шаркун: значение слова — толкать равно двигать, переть; Если исходить из корня слова — ТР при корневой морфеме — ШР, то мы получим следующие семантические значения: «ТоR (обло в протэтике) > ТRоп (вьетнам. **круг**), ТеRch, TuRnus (чех. **круг**), TiRugi (каннада. **круг**), DuRa (араб. **круг**) (архетипы русскому. само обло) → TiRi, TiRiku (тамил. **крутить**), TiRg (кодагу. **крутить**), DRehen (немец. **крутить**): TuRn (англ. **крутить**)>ТоЛкать(-ся) (**двигать, переть, болтать, колебать, качать, шатать**) = ТоРкать(-ся), ТоРгать(-ся), ТыРкать(-ся), ДеРгать(-ся) (**толкать, двигать, болтать, бить, колотить, бодать, пырять, переть, пороть**); =>ШоРкать(-ся), ШоРкнуть(-ся) (**тереть, стирать, стегать, ударить, пырнуть**); ♪ производить звук посредством приложения трения, шорканья) = ШаРкать(-ся), ШаРкнуть(-ся), ШаРкивать (-ся) (тереть, скрести; ♪ создавать звук посредством приложения действия трения, шарканья, шуршать) (= ТРать(-ся), ТеРеть(-ся) (**совершать круговые движения, вертеть, крутить**); → ШаРкун(ы)



Нанайская погребушка из рыбьей кожи. В. Л. Самар. Кедр, кожа осенней кеты, наполнитель — рис. Из коллекции автора. Хабаровск. 2004 г.



Рожаницы на узоре вышивок XIX–XX вв. по схемам Б. А. Рыбакова.



1-2-3) Индонезийские маракасы; 4) Перуанские маракасы.

Что касается семантики камеры погребушки, то здесь существует ряд вариантов связанных с разными ипостасями Богини-матери. Символика Богини-матери как изначального Хаоса в его водной ипостаси наиболее наглядно реализуется в живописном декоре маракас из Индонезии, выполненном в виде множества точек/капель/зерен.

Водная ипостась Хаоса в маракасах также могла означаться через образность существ нижнего мира: морских черепах, змей, ящериц (индонезийские маракасы), рыб (перуанские маракасы). Наиболее древней погребушкой с символикой воды является древнеегипетская погребушка в виде рыбы (сер. 2 тыс. до н. э., Бруклинский музей). Рыба в Египте была символом нижнего мира, сопричастным к плодородию, воспроизводству жизни, рождению/возрождению. Сохранилось довольно много погребушек XIX в. из панциря черепахи или в виде панциря черепахи индейцев племен сенека, тлинкитов, ирокезов. Черепаха также причастна женской символике и лунным циклам, нижнему водному миру

(♪ звуковой инструмент. предмет извлечения звука путем торканья, шорканья. бубенчик, болхарь) | → ШаРки, ШаРкунцы (предмет шарканья, то чем шаркают. туфли, башмаки) | → ШаРк (♪ звук. звук, извлеченный трением, торканьем, шарканьем. наравне с ширк, чирк).

и ночному топосу. Еще одним знаком схожей семантикой женского лона является раковина. Раковины использовали в составных индонезийских погремушках, что позволяет соединять в единое целое представления о женском начале/воде/множественности. С ночным топосом хаоса и воды соотносили образность маракас из раковин индейцев. Их использовали в ночных ритуальных танцах инициации молодых воинов [5].

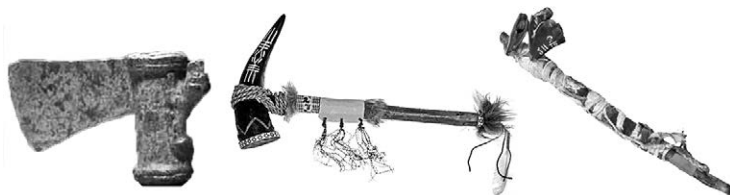
Фаллическая символика погремушки. Менее распространенными являются погремушки с камерой, чья форма напрямую связана с символикой мужского начала. Редким примером древней погремушки, связанной с мужским божеством, является медный топор-погремушка VIII–VII вв. до н. э. (Иран). Скульптурка хищного зверя на нем свидетельствует об ориентации на богов нижнего мира смерти.

Шаманские топоры-жезлы с камерой в виде рога имеют фаллическую символику и ориентированы на магию плодородия. То же самое можно сказать и о простых жезлах без камеры, примером чего является жезл-погремушка тлиинков с клювами птиц на вершине.

Переход от бинарной символики мужского и женского начала к бинарности верха и низа мироздания. Менее архаичным вариантом можно считать погремушки, в которых через бинарную оппозицию мужского и женского обозначены зоны мироздания. Верх мироздания обычно означен перьями птицы, срединная часть — камерой, Мировая вертикаль — ручкой. В данном типе погремушек водная ипостась хаоса более упорядочена и представлена в виде лабиринта (погремушки из Перу и Венесуэлы). Возможен вариант плетения как в поморских шаркунках, в которых переплетение берестяных лент семантически близко идее плетения волн вод. В случае с погремушками индейцев из племен бора и хиви, мы наблюдаем следующую стадию оплодотворения вод хаоса зернами семян. Шар корпуса/тыквы, покрытый знаками воды/хаоса/линиями/волнами, как бы «засеян» зернами в области пуповины/центра, что полностью совпадает с неолитической традицией изображения Богинь плодородия со знаками зерен.



1) Погремушка в виде рыбки, сер. 2 тыс. до н. э., Древний Египет, Бруклинский музей; 2) Погремушка из ивовой коры и панциря черепахи, ирокезы, Вудлэнд, США; 3) Погремушка в виде черепахи, племя тлиинков, первая треть XIX в., США; 4) Погремушка из раковин, Индонезия, XX в.



1) Топор-погремушка, VIII–VII вв. до н. э., Иран; 2) Погремушка-топор, дерево, рог, Индонезия; 3) Погремушка-жезл тлиинков, 1890 г., Сев. Америка, Тихоокеанское побережье, остров Адмиралтейства, селение Киллисну, Гос. музей истории религии.



1) Погремушка индейцев племени бора, Перу, регион Лорето, р. Амазонка, поселок Пибас, XX в.; 2) Погремушка индейцев Хиви (гуахибо), к. XIX в., Венесуэла; 3) Маракасы из плода тотумо, Перу, XX в.; 4) Шаркунук, береста, Россия, XX в.

Слияние древесной ипостаси Богини-матери и вертикали Мирового дерева, демонстрируют разного вида шаркунки — берестяные и сборно-деревянные. Множество элементов в виде сплетенных или точеных кубиков семантически связано с идеей множественности и разрастания мироздания на все четыре стороны. Символом активности роста являются такие активные и энергетически заряженные геометрические фигуры как крест (символ огня) и ромб, стоящий подобно веретену на одной точке



1-2) Шаркунки сборные, дерево, Архангельская обл., XX в., Россия; 3) Шаркунки, береста, Архангельская обл., XX в., Россия; 4) Погремушка, бамбук, скорлупа орехов, Индия, из коллекции автора; 5-6) Пара погремушек Северные индейцы, проживающие на Равнинах, XIX в., США.

(соотнесение с веретенообразной формой творящей вселенную Богиней палеолита). Вершины деревянных шаркунков в зависимости от того для кого они предназначались, украшались фигурками птиц для девочки и фигуркой коня для мальчика.

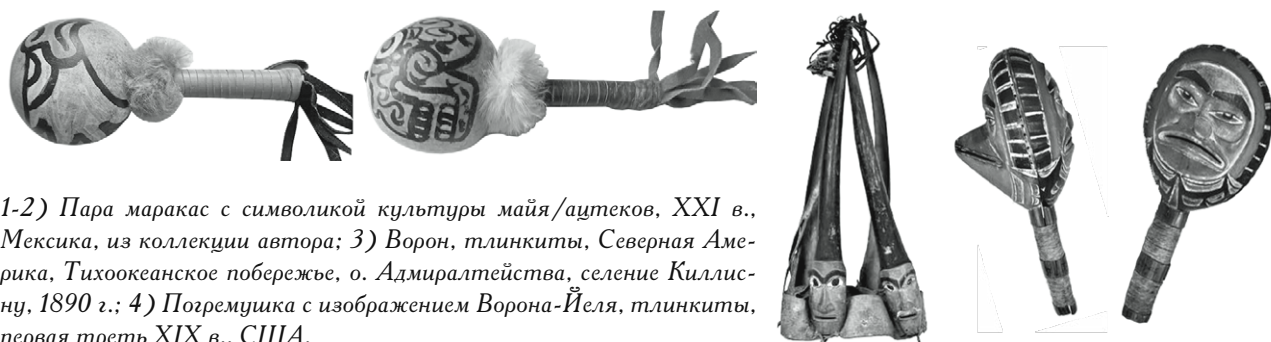
Более естественно-природную форму близкую силуэту дерева имеют погремушки, чья верхняя часть собрана из скорлупы или семян орехов, примером чего является погремушка из южной Индии.

Бинарная пространственная символика Вера и Низа мироздания. На смену конкретики бинарности мужского/женского начал со временем приходит более абстрактная конкретика бинарности верха/низа. Это наиболее наглядно проявляется в парных маракасах. Само расположение инструментов в разных руках связано с абстрактной парностью правого/верхнего и левого/нижнего маркеров структуры Космоса. К этому надо добавить движение рук вверх/вниз и различие звучания каждого инструмента. В паре погремушек из сыромятной кожи северных индейцев Равнин (XIX в., США) бинарность парных маракасов еще обозначена в кодах мужского и женского начал — антропоморфных фигурках небесной богини и рогатого мужского персонажа нижнего мира. Цветовая символика белого дополнительно указывает на

причастность женского персонажа верхнему миру, а черно-красная цветовая гамма — на принадлежность мужского персонажа земному и нижнему мирам.

В паре маракасов с символикой культуры майя/ацтеков использованы зооморфные коды для обозначения верха и низа. Верх обозначен головой орла, который был связан с Солнцем. Низ маркирован фигурой ягуара, который соотносился с хтонической беременной Богиней Луны/Земли с когтями и клыками ягуара, а также с богом ночи Тескатлипокой. Орел и ягуар, как день и ночь, были связаны круговоротом взаимной смены и поглощения. При игре на маракасах этот процесс воспроизводится при ритмической смене верхнего и нижнего положения.

Мифы о путешествиях богов/культурных героев по зонам мироздания в погремушках для шаманских ритуалов. Бинарная символика нижнего и верхнего миров в одном сакральном предмете-погремушке воплощена в шаманских погремушках северо-западных индейцев Америки — тлинкитов, хайда, цимшиан. Главным героем скульптурного оформления шаманских погремушек является Великий Ворон — Йель. Это — «первопредок — демиург — культурный герой, могучий



1-2) Пара маракасов с символикой культуры майя/ацтеков, XXI в., Мексика, из коллекции автора; 3) Ворон, тлинкиты, Северная Америка, Тихоокеанское побережье, о. Адмиралтейства, селение Киллисну, 1890 г.; 4) Погремушка с изображением Ворона-Йеля, тлинкиты, первая треть XIX в., США.

шаман, трикстер. Он фигурирует в двух ипостасях — антропоморфной и зооморфной, и типологически близок тотемическим первопредкам двойной антропо-зооморфной природы ... Его деятельность в мифах отнесена ко времени мифического первотворения» [3, 245–247].

Двойная природа Йеля особо подчеркивалась в оформлении шаманских инструментов. Наиболее простыми являются двухсторонние погремушки с птичьим и антропоморфным ликом Ворона (Погремушка с изображением Ворона-Йеля, тлинкиты, первая треть XIX век, США.; Ворон, тлинкиты, Северная Америка, Тихоокеанское побережье, остров Адмиралтейства, селение Киллисну, 1890 год). На погремушках, изображающих мифы, верх оформлялся птичьей головой, а низ — антропоморфным ликом. Чаще всего изображали миф о том, как Йель похитил огонь у вождя солнца и принес его людям, зажав во рту уголек (Похищение огня, тлинкиты, дерево, кожа, краска, Северная Америка, Тихоокеанское побережье, остров Ситка, 1820 год, Нью-Йоркский музей американских индейцев).

Ворону-Йелю люди были обязаны своим выходом на поверхность земли из раковины. С этим событием связаны изображения множества людей на спине летящего Ворона (Люди на спине Ворона-Йеля, тлинкиты, XIX век, США). Кроме Ворона для обозначения верхнего мира в шаманских погремушках использовали образы иных птиц, в том числе журавлей, примером чего является тлинкитская погремушка, приписываемая автору Kadjisdu. axch, OldWrangell (1770–1790 годы, США). В оппозиции к журавлю образ Ворона становился маркером нижнего мира. Нижний мир на погремушках тлинкиты также маркировали изображени-

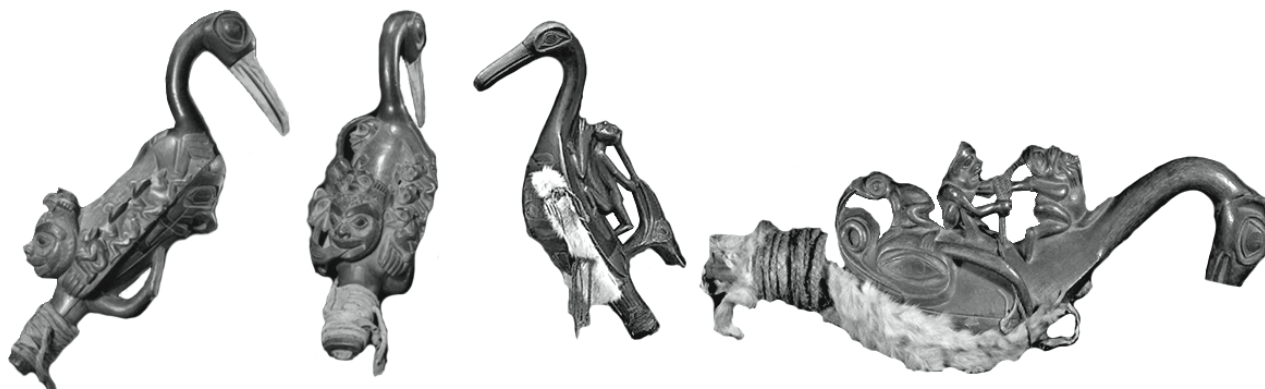


1) Похищение огня, тлинкиты, Северная Америка, Тихоокеанское побережье, остров Ситка, 1820 г., Нью-Йоркский музей американских индейцев; 2) Люди на спине Ворона-Йеля, тлинкиты, XIX в., США.

ями хищников (Тотемное животное, шаман и лягушка, шаманская погремушка, XIX век, Аляска, США) и лягушек.

Список литературы:

1. Даль В. И. Толковый словарь живого великорусского языка. Т. IV. Р–V. — М.: Государственное издательство иностранных и национальных словарей, 1956. — 683 с.
2. Маковский М. М. Феномен табу в традициях и языке индоевропейцев. Сущность — формы — развитие — М.: Азбуковник, 2000. — 268 с.
3. Мелетинский Е. М. Ворон. // Мифы народов мира. Энциклопедия. (В 2-х томах). / Главный ред. С. А. Токарев. — М.: Советская энциклопедия, 1980. — Т. 1. А–К. — 672 с.
4. Рыбаков Б. А. Язычество древних славян. — М.: Наука, 1981. — 608 с.
5. Свободный дух индейской музыки в наши дни. URL: <http://ethnobofo.ru/etno/osobennosti-kolorit-indejskoj-pesni.html>.
6. URL: <http://slovoart.ru/node/2138>.
7. URL: <https://www.liveinternet.ru/users/oprichnik46/post254556439>.



1-2) Тлинкитская погремушка, приписываемая Kadjisdu. axch, OldWrangell, 1770–1790 г., США; 3) Шаман на журавле, тлинкиты, XIX в., США; 4) Тотемное животное, шаман и лягушка, шаманская погремушка, XIX век, Аляска, США.



САКРАЛЬНАЯ СИМВОЛИКА

ПОГРЕМУШКИ

БИНАРНЫЕ СТРУКТУРЫ

